

各胫节外侧均黄色；后足腿节内侧、前及中足跗节、后足基跗节均黄色；后足第2~5跗节褐色。体毛白色，触角窝周围及胸侧较密。

雌性：6mm。体黑色具白斑：唇基、眼侧、上颚、后头、中胸盾片两侧。小盾片端缘黄色；腹部第1节背板两侧具黄斑；第2~5节具中断的黄带；第6节黄斑；腹毛刷黄褐色；足红褐色。

观察标本：云南，景洪，1982. IV. 14, 1♂, 吴燕如采。

分布：云南（景洪）；缅甸，印度。

(102) 克氏黄斑蜂 *Anthidium* (s. str.) *kryzanovskii* Wu, 1962 (图 78)

*Anthidium kryzanovskii* Wu, 1962, Ent. Sin., 11 supp.: 167. China: Yunnan.

雌性：7~8mm。头稍宽于长；上颚5齿；触角短，第1鞭节宽为长的1/2，余各节等长；上唇中部皱状，两侧刻点状；颊宽于复眼1/3；小盾片圆，稍突起；体侧及足外侧刻点粗大；腹部椭圆，第6节背板两侧各具1小齿；体表具筛孔状刻点。体黑色具黄斑：唇基、眼侧、上颚基部、额上1小圆斑、颅顶及颊上中断的纹、前胸肩突小斑、翅基片前缘中断的黄细纹、各胫节外侧小斑、前及中足基跗节条状斑、腹部第1~5节

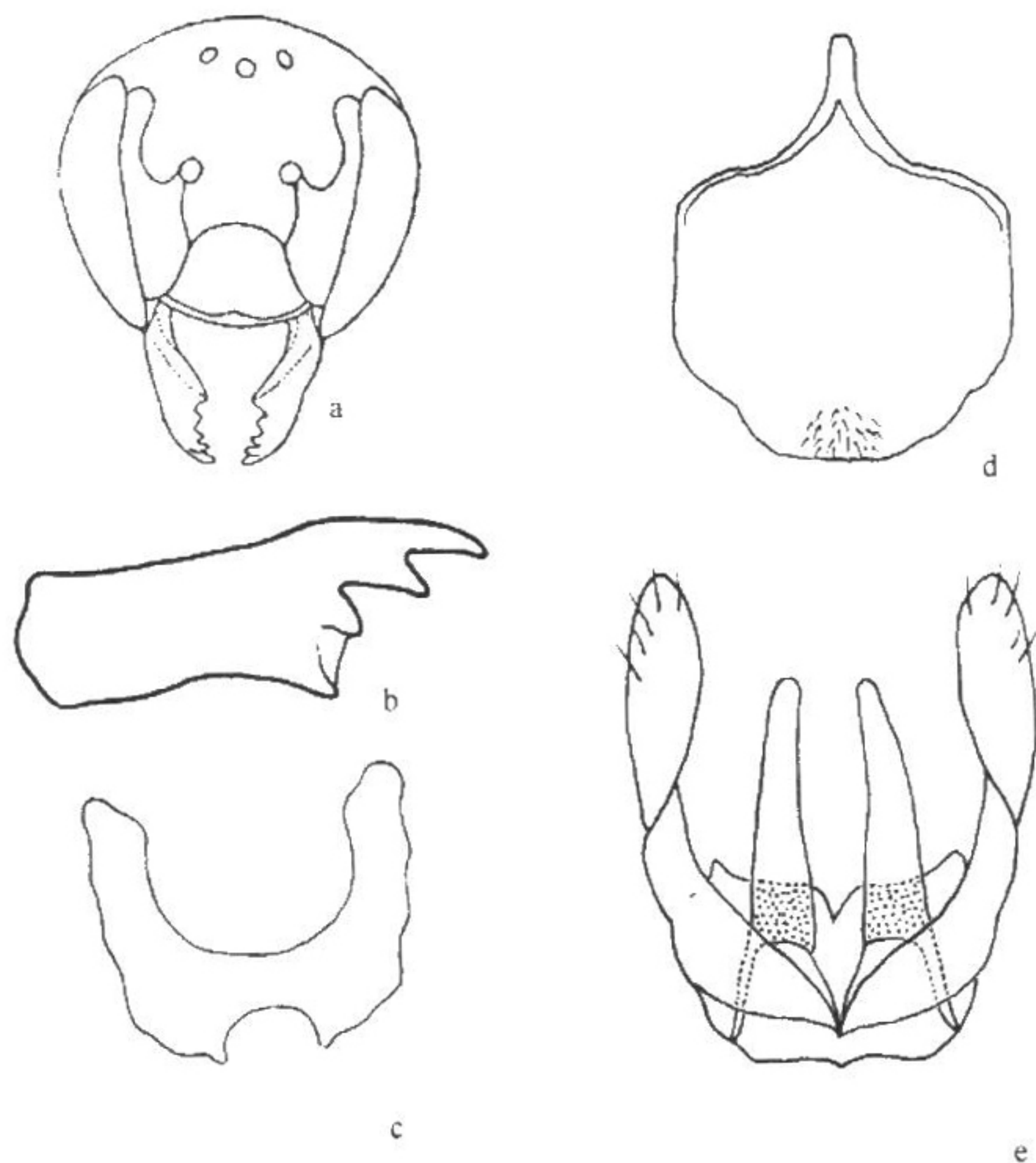


图 78 克氏黄斑蜂 *A.* (s. str.) *kryzhanovski* Wu

a. ♀头部 ♂: b. 上颚 c. 雄第7腹板 d. 第8腹板 e. 生殖节

背板均黄色；跗节红色，距色浅；翅暗褐色，前缘深。体毛稀且短；颜面、唇基及体侧毛短；颅顶、中胸背板、小盾片及腹部背板被稀的黄褐色毛；腹毛刷长，近白色。

雄性（新记述）：6.5mm。与雌主要区别为：头部的唇基和眼侧为乳黄色斑，非黄色；额中央黑色，无圆形黄斑；中胸背板黑色，前侧无黄斑纹；颅顶至颊的黄斑纹较雌者短；腹部1~6节背板两侧均具黄斑，而雌者第6背板黑色；跗节均黄色；上颚4齿（第3及第4相连），非5齿；第3腹板表面密被毛，端缘中部突出，具1排整齐的钩状毛；第7~8腹板及生殖节如图78。

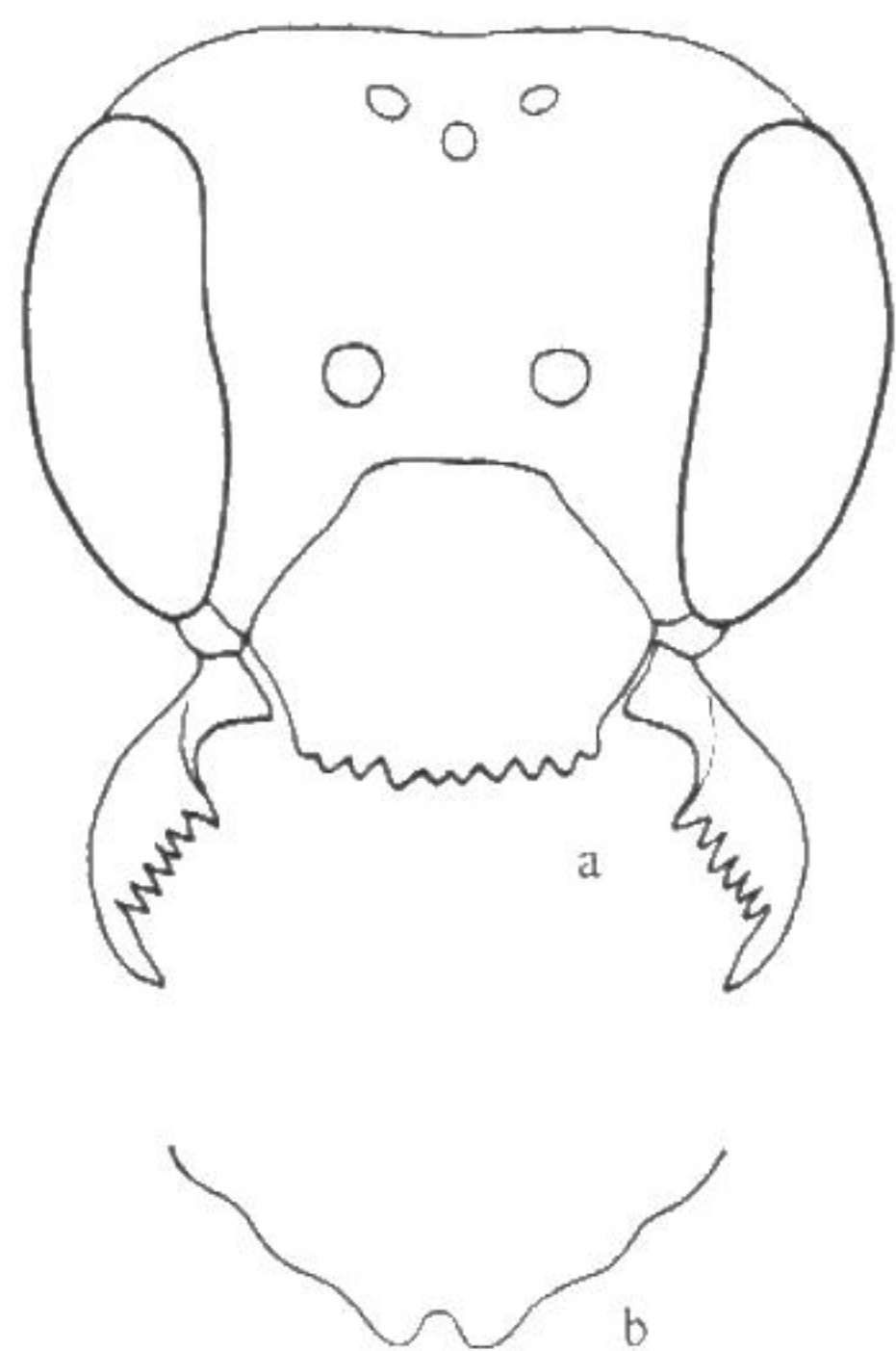
观察标本：云南，景东，1952. V. 2. 1♀，朱增浩采；普洱，1955. IV. 4. 1♂，Kryzanovsky采；金平，800m，1956. V. 27. 1♀，Panfilov采；西双版纳，大勐龙，650m，1958. IV. 14. 1♀，郑乐怡采；勐仑，580m，1994. IV. 13. 2♀，徐环李采，1994. III. 30. 1♂，陈小琳采。

采访植物：兰草 *Eupatoreae* sp.

分布：云南（景东、普洱、西双版纳）。

### (103) 叉黄斑蜂 *Anthidium* (s. str.) *furcatum* Wu, 2004 (图79)

*Anthidium* (s. str.) *furcatum* Wu, 2004, Act. Zootaxon. Sin., 29 (3): 542. China: Yunnan.



雌性：10mm。上颚7齿；唇基中部稍隆，亚端部凹，端缘锯齿状；头及胸部刻点密集；触角第1鞭节长于第2节，短于2+3节；腹部第1~5节背板基部分刻点较胸部大而稀，端缘刻点小而密；第6节大部分皱状，端部凹，较平滑，端缘中央具2叶状突；体黑色，仅腹部第2~5节背板中部具黄带纹（第2~3节中断）。体毛灰黄色；触角周围及胸侧被灰白毛；颅顶及中胸被浅黄色毛；腹毛刷金黄色。

观察标本：云南，丽江白水，19. VII. 1988, 1♀，范建国采；四川，马尔康，2700m, 17. VIII. 1983, 1♀，王瑞琪采。

雄性：未明。

分布：云南（丽江）、四川（马尔康）。

图79 叉黄斑蜂 *A.* (s. str.) *furcatum* Wu, 2004 (图79)

*furcatum* Wu

a. ♀头部 b. 第6背板

### (104) 双色黄斑蜂 *Anthidium* (s. str.) *bicolor* Wu, 2004 (图80)

*Anthidium* (s. str.) *bicolor* Wu, 2004, Act. Zootaxon. Sin., 29 (3): 542 ~ 543. China: Sichuan.